

**Le COLLECTIF TRIG**

**Présente**



**SPECTACLE TOUT PUBLIC À PARTIR DE 8 ANS**  
**(Durée : 50 minutes environ)**

# SOMMAIRE

GÉNÈSE DU PROJET	PAGE 3
LE TEXTE	PAGE 4
INTENTION ET PROPOS DE L'AUTEURE ET METTEUSE EN SCÈNE	PAGE 7
INTENTION ET PROPOS DU COMPOSITEUR	PAGE 8
SCÉNOGRAPHIE - MAPPING	PAGE 10
DISTRIBUTION / BIOGRAPHIES	PAGE 11
ACTIONS PÉDAGOGIQUES	PAGE 16
MENTIONS / CONTACT	PAGE 18

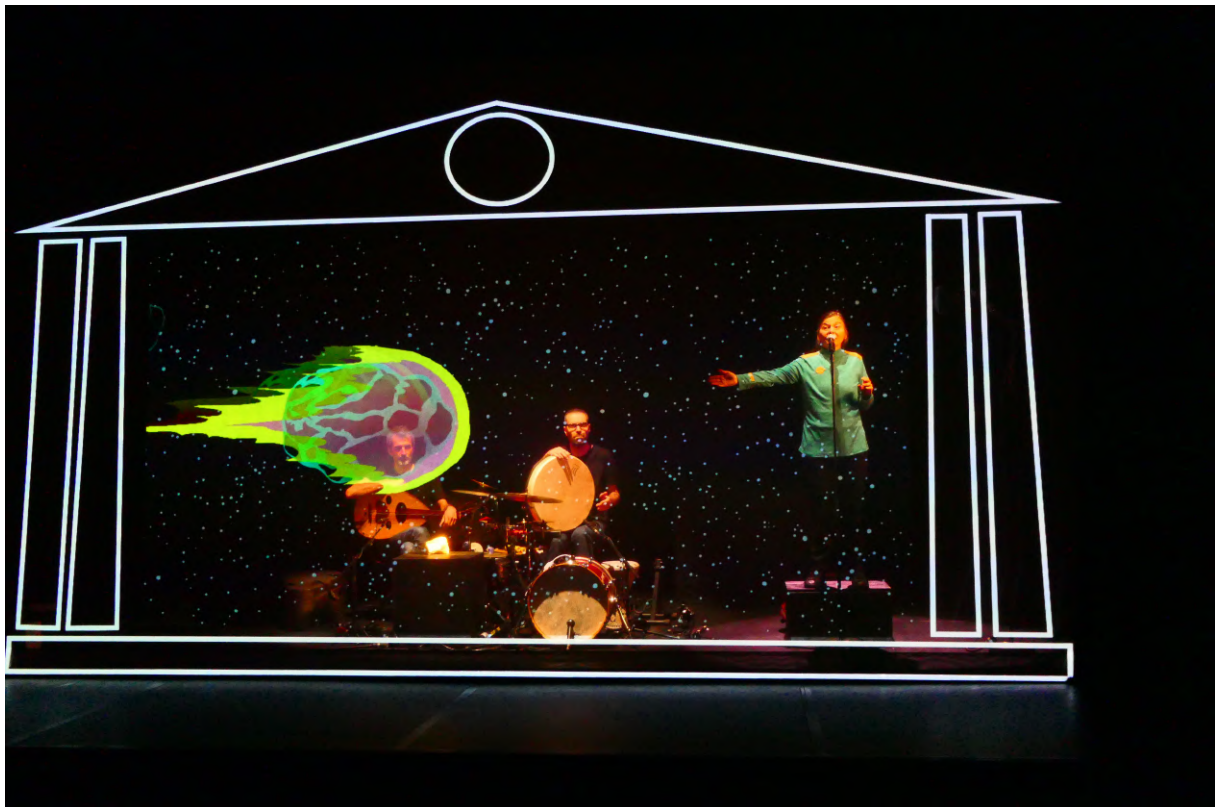
# GENÈSE

C'est lors d'un projet au long cours avec la compagnie théâtrale **Le 7 au soir** que Jean-François Oliver et Elsa Hourcade se retrouvent plongés dans l'univers musical et oral du Moyen-Orient au travers de nombreuses lectures et de la pratique d'un instrument millénaire, le Oud (luth arabe), façonné pour accompagner la voix.

C'est de cette émulation que naîtront à la fois le duo **OLM** (avec JF Oliver au oud et Julien Mauri aux percussions) et un désir du **collectif TRIG** de prolonger cette exploration d'un Orient pluriel et composite allant du Levant au pays du Cham.

**Nadir** est la somme de désirs convergents : celui de partager notre goût pour l'astronomie et les questionnements métaphysiques qu'elle entraîne, tout en imaginant un récit qui invite à découvrir les mythes issus du monde arabe et qui ont façonné le ciel nocturne tel que nous l'observons encore aujourd'hui. Depuis que notre espèce a vu le jour, le ciel exerce une irrésistible fascination. Les étoiles ont indiscutablement influencé nos cultures et nos connaissances. La lumière des étoiles a révélé comment tout a commencé, nous a permis d'inventer des mythes et nous a poussés à des réflexions philosophiques sur ce qui constitue notre substance. C'est cet aspect universel que nous avons voulu mettre en mots, en images, en musique, car lever les yeux vers le ciel nous rend tous, quelque soit notre âge, à la fois curieux et imaginatifs.

C'est dans cet esprit que nous avons choisi d'appeler notre projet **Nadir** qui signifie à la fois en astronomie le point de la sphère céleste représentatif de la direction descendante (par opposition au zénith) et en même temps le prénom issu de l'arabe voulant littéralement dire « celui qui avertit ».



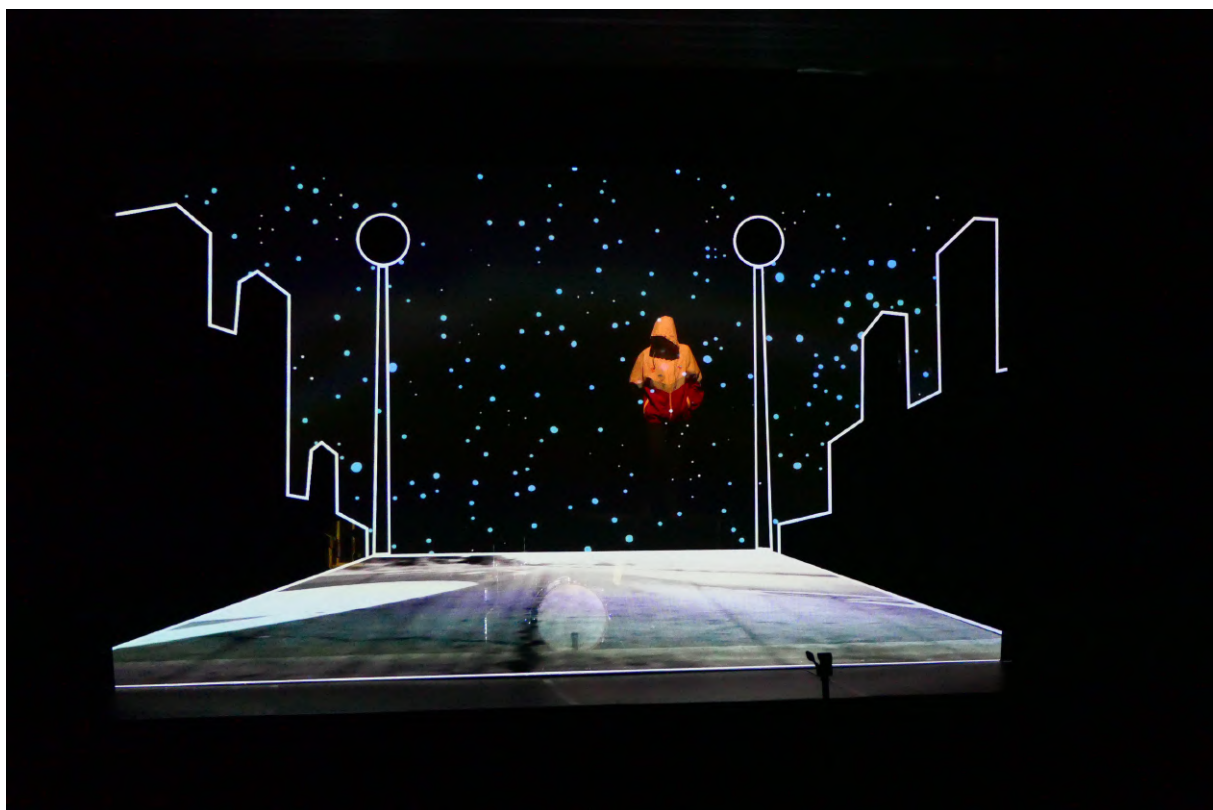
## LE TEXTE

Elle a beau grandir, Manel a toujours peur du noir. Quand la nuit approche, la terreur monte et la seule façon de la surmonter c'est d'enclencher la ritournelle : enfiler le casque et réciter la liste : celle de ces trente-sept étoiles dont les noms portent encore les sonorités de leurs origines arabes.

Ces petites « têtes d'épingles lumineuses » et le cosmos qui les enrobe sont une idée fixe depuis que son cousin Nadir lui a offert un livre d'astronomie. Nadir, c'est le héros de son enfance, le seul qui sache lire entre ses lignes et comprendre ses bizarreries.

Elle nous fait le récit de ses aventures avec ce cousin fétiche et casse-cou qui grandit inexorablement, à en devenir peu à peu aussi inaccessible que les étoiles. Parce qu'il faut bien grandir, paraît-il, mais faut-il pour cela sacrifier les fantaisies de l'enfance et la beauté d'un ciel aux inépuisables mystères ?

Sans cesse interrompue par sa voix intérieure, Manel nous fait aller et venir entre récits intimes, dialogues savants et mythes des premiers âges du monde oriental. Le cosmos ne semble pas avoir de secret pour elle et au fil de ses digressions scientifiques et mythologiques, elle convoque nos héritages entremêlés de perse et de latin.



## EXTRAITS

1.

*Elle est là, comme tous les soirs, dégoulinant de noir comme une mauvaise colique.  
Lentement tout se couvre d'obscurité.*

*La nuit s'impose et rien ne semble lui échapper, à part le lampadaire et la vitrine d'en face.*

*“Mais pourquoi donc qu'il laisse toujours allumé sa fichue vitrine à cette heure-ci ?”  
siffle ma mère, qui observe avec moi par la fenêtre la devanture du  
boucher/charcutier qu'elle ne peut pas sentir à cause de son drôle de goût pour les  
animaux empaillés.*

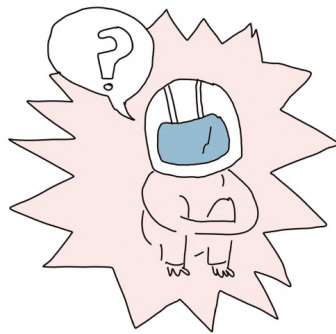
*“Mais encore heureux qu'il en reste des lumières”, me dis-je fort dans mon intérieur,  
“sinon l'autre face de jus de poulpe, elle ensevelirait tout et on serait complètement  
dans le noir.”*

*“Bon Manel, fini de rêvasser il est l'heure d'aller au lit.”*

*Je quitte ma mère et la fenêtre,*

*longe le canapé*

*et récupère discrètement mon gros dictionnaire céleste.*



2.

*J'entends la voix du pion qui résonne sous le auvent de la cour de récréation.*

*Il hurle de nous ranger par deux si on veut pas prendre son pied ou j'pense ....*

*Il est 17 h 25, il fait déjà nuit et la cloche sonne la fin de journée.*

*Je vais devoir faire le détour par le boulevard Aristide Briand,  
pas brillant du tout, pour éviter les trois rues en enfilades  
pourtant plus directes pour aller chez moi.*

*Tout ça à cause de ma tante qui n'a pas cessé de répéter que “Nadir rentre tout seul”  
et que “c'est une bonne chose parce que ça forge le caractère”.*

*Ça, le caractère, mon cousin il l'a bien forgé*

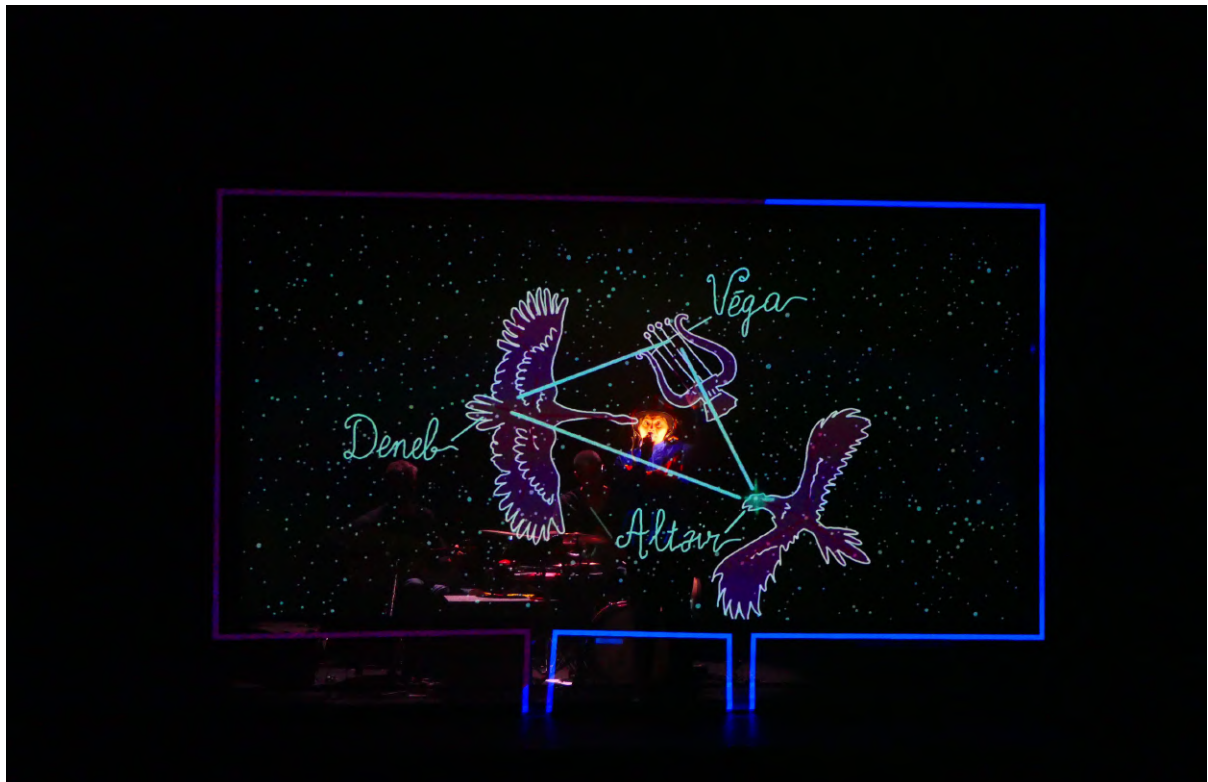
*jamais passé un été sans qu'on finisse par se faire courser*

*par Denis et ses frères, le chien des Chiches ou le boucher empailleur*



3.

*Chanceux celui qui traversant la plaine au petit matin  
a pu distinguer les lignes graciles et minces de la silhouette de **shâdhavâr**  
la licorne mélancolique aux yeux tristes  
et à la corne creuse percée de trous.  
Alors, parfois, quand la brise se lève  
**shâdhavâr** baisse la tête  
et quand le vent s'engouffre dans sa corne  
la vibration fait résonner la plus belle des mélodies  
qui arracherait des larmes au plus cruel des guerriers.  
Aussitôt, les cœurs lourds se rassemblent autour de la splendide créature  
qui irrésistiblement les entraîne avec elle  
dans les profondeurs de la forêt  
où ils disparaissent à jamais.*



## NOTE D'INTENTION DE L'AUTEURE ET METTEUSE EN SCÈNE

J'ai grandi en région parisienne et j'ai voulu restituer dans mon texte un peu de ce brassage qui m'a façonnée. Chaque personnage de ce récit est un savant mélange entre les figures qui ont peuplé mon enfance et celle des camarades de ma fille aujourd'hui. J'étais, petite, une sorte de curiosité pour mes amis. Disons qu'à l'époque mes centres d'intérêt détonnaient et je n'ai pas toujours pu partager avec d'autres mon goût pour tout ce qui semblait relever, pour beaucoup, du "bizarre". C'est à partir de cette petite fille d'alors que j'ai esquissé l'histoire de Manel. Son cousin Nadir lui, emprunte les traits des curieux et curieuses qui ont pris le temps de partager mes expériences périurbaines au fil du temps. C'est la raison pour laquelle le récit de *Manel*, est à la première personne même si je suis loin d'avoir l'âge d'une petite fille aujourd'hui. J'ai choisi de camper pour ce spectacle une adulte/enfant un peu à la manière du personnage de Quino *Mafalda*. Une petite fille un peu hybride dans laquelle, j'espère, petits et grands pourront se retrouver.

Pour nourrir ma proposition à la fois narrative, mythologique et scientifique. Nous avons imaginé un dispositif scénique volontairement sobre pour mettre en avant l'écoute du texte et de la musique. Les différents décors de l'histoire sont ici pris en charge par la vidéo qui suggère des espaces schématiques. Un clin d'œil à l'esthétique de nos premiers écrans qui avaient déjà à l'époque conquis peu à peu nos quotidiens. Par ailleurs, il y a un terme fondamental dans l'histoire de l'astronomie que nous voulions mettre en avant, celui d'astérisme. Un astérisme est le résultat d'un lien imaginaire que l'on tisse entre des étoiles particulièrement brillantes. Ces figures schématiques étant à l'origine de notre perception du ciel, et des légendes qui en découlent, il nous paraissait essentiel de travailler à partir d'une esthétique simplifiée. Pour prolonger l'idée qu'un imaginaire infini peut se développer à partir de quelques traits .

Les digressions scientifiques et mythologiques, quant à elles, offrent un contre pied qui ouvre le champ à des variations diverses. Ces bascules visuelles permettent au spectateur de glisser facilement d'un univers à l'autre et de s'accorder le temps de méditer devant un champ de roseaux ou devant des images du confin de la galaxie.

Nous proposons donc à nos jeunes et moins jeunes spectateurs et spectatrices une sorte de téléviseur rudimentaire et mental où se succèdent les différents tableaux de cette aventure. Un hommage à l'enfance vu par nos yeux d'adulte qui mêle des références de nos années 80 à l'écho des préoccupations de nos enfants d'aujourd'hui.

Elsa Hourcade

## NOTE D'INTENTION DU COMPOSITEUR

Fidèle à notre démarche artistique au sein du collectif TRIG, NADIR place le son et la musique au centre de son dispositif scénique : deux musiciens sur scène avec la comédienne et le matériel de sonorisation et diffusion (instruments, câbles, micros, enceintes, pédales etc...) à vue. Les musiques que j'ai réalisées pour les créations du collectif TRIG ont habituellement des formes contemporaines, hybrides et plutôt expérimentales.

Dans ce spectacle, l'ensemble des protagonistes doivent composer avec un background culturel issu des anciennes civilisations ayant occupé des territoires entre les actuelles Egypte, Turquie et Iran ; Contes, légendes, musiques et arts picturaux.

J'ai donc choisi de jouer et de composer pour cet instrument que je pratique et dont j'ai envie de développer les possibilités : le oud (luth arabe)

J'ai eu très naturellement envie d'y associer des percussions orientales comme le bendir, la darbouka et le riq.

Cet instrumentarium traditionnel constitue la base des sonorités musicales du spectacle. Mais comme Manel et toutes ses considérations liées aux étoiles, la musique se doit d'être à la croisée des époques et des cultures.

L'enjeu principal de cette création musicale a été de marier ces instruments traditionnels et assez connotés à un univers compositionnel et sonore imprégné de contemporanéité.

Pour concrétiser cette idée :

- le set de percussions s'est enrichi d'une grosse caisse, d'une cymbale et autres éléments de batterie, ce qui lui permet de jongler avec des sonorités « traditionnelles orientales » et d'autres plus « modernes »
- ces éléments de percussions peuvent être traités en régie grâce à des effets audio numériques développés dans le logiciel Ableton Live et pilotés par l'ingénieur du son. Cela me permet de trouver des sonorités que je qualifierais de « surnaturelles » qui se marient bien avec les imaginaires "cosmiques" et "mythiques" que Manel convoque.
- j'ai doté mon oud d'une cellule qui lui permet de passer par des effets analogiques, notamment des pédales de guitare électrique que je peux gérer en direct
- j'utilise également des bandes sonores créées en amont qui sont diffusées depuis la régie afin de créer des ambiances impossibles à créer avec les instruments

Les compositions musicales ont ainsi un panel assez large. Certaines sont inspirées par les formes et modes issus des musiques savantes et populaires du moyen orient (samaïïs et autres doulabs). D'autres sont issues de la culture occidentale du XX ème siècle, là encore savante ou populaire. Comme exemple de référence, je pourrais citer Robert Plant et Jimmy Page ou György Ligeti.



Ces influences sont arrivées assez naturellement, les musiciens de Led Zeppelin ont eu dans leur parcours des accointances avec les musiques orientales tout en gardant leurs spécificités de rockers, réalisant un mélange très parlant.

Ligeti quant à lui, compositeur né en Hongrie en 1923 représente pour moi un carrefour intéressant. Né dans un pays européen resté longtemps sous la domination de l'empire ottoman, un peu après sa dislocation, on l'imagine facilement porter en lui des influences des deux horizons. De plus, sa musique est associée dans notre inconscient collectif à la bande son du film « 2001, Odyssée de l'espace » de Stanley Kubrick qui dans un voyage interstellaire mêle science fiction, ésotérisme et quête universelle, autant de thèmes abordés par Manel durant le spectacle.

C'est pourquoi durant notre atelier SACEM « Les fabriques Musique et Image » réalisé à Paloma (SMAC de Nîmes) avec Christophe Blanc autour du projet Nadir en 2022, j'ai créé avec les élèves de cycle de 2 du clos Mirman une musique vocale qui m'évoquait certaines ambiances stellaires "ligetiennes" de ce film. Il se trouve que cette musique a trouvé naturellement sa place dans le spectacle.

Jean-françois Oliver



## SCENOGRAPHIE / MAPPING

En dehors de ses différentes activités d'illustrateur, l'artiste Christophe Blanc se passionne depuis plusieurs années pour le [mapping vidéo](#) (qui est une animation visuelle projetée sur des structures en relief ou des écrans de différents formats et à différentes distances de la source de projection).

Lors d'un premier chantier de travail en janvier 2022, nous avons collectivement imaginé une scénographie qui permette à la fois de la projection dans des formats variés ainsi qu'un travail par transparence d'apparition/disparition en lumière des interprètes. L'ambition étant que l'expérience scénique et la projection puissent se superposer et s'enrichir. La scénographie est donc constituée d'un tulle de 6 m sur 3 m en avant scène derrière lequel se trouvent les musiciens et l'ensemble de leurs instruments autour desquels évolue la comédienne.

Christophe Blanc a imaginé et réalisé l'ensemble des supports visuels de ce spectacle pour accompagner et nourrir toutes les atmosphères de ce récit : animations scientifiques simplifiées, décors épurés, travail de collages à partir d'images documentaires, élaborations plastique plus abstraites.



## EQUIPE-DISTRIBUTION

**Elsa HOURCADE**, texte, jeu, mise en scène

**Jean-François OLIVER**, composition, oud, électronique

**Julien MAURI**, percussions, objets

**Christophe BLANC**, mapping, scénographie, mise en scène

**Nathalie DUCASSE**, régie générale, lumière

**Eddy Arnaud**, régie son



## BIOGRAPHIES



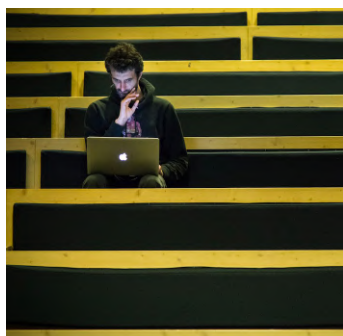
**ELSA HOURCADE** - *texte, jeu, mise en scène*

Née en 1977, diplômée en 2002 de l'école du Théâtre National de Strasbourg - groupe 33.

Elle travaille entre autre sous la direction de **Yann-Joel Collin, Gérard Cherqui, Eric Didry, Catherine Boskowitz, Benjamin Dupas, Jean-Lambert Wild, Nicolas Kerzenbaum, Ludovic Pouzerat et Béla Czuppon**. En 2002, elle fonde avec **Benjamin Dupas**, la compagnie **Bro=Blo** avec qui elle co-met en scène l'ensemble des projets. Elle s'installe à Berlin en 2003 et crée régulièrement des performances pour les installations du collectif d'architectes **Raumalabor-Berlin**. De retour en France, elle sera artiste associée pour une saison au Granit-scène nationale de Belfort.

En parallèle à ses projet théâtraux, elle développe pendant près de huit ans des projets de création vidéo avec le collectif **100-Transitions** avec qui elle cosigne la réalisation de cinq fictions documentaires toutes issues de travaux d'atelier avec les habitants de Gonesse. Entre 2009 et 2014, elle réalise deux projets d'installation sonore avec l'ingénieur du son **Bertrand Larieux** puis avec le compositeur et musicien **Jean-François Oliver** : **Travelling**, puis **Des vers dans le potager**. Elle travaille également comme voix pour **Radio France** où elle enregistre plusieurs documentaires. Entre 2007 et 2009 elle rejoint l'équipe de La comédie de Caen, Centre Dramatique National de Normandie comme directrice artistique du projet : **Les Archivistes et le Tabularium**. En 2011, elle rejoint les travaux des compagnies **Le Groupe Krivitch et Franchement-TU** et ceux du **Collectif TRIG** en 2016 pour qui elle met en scène un spectacle musical jeune public : **Ohm triturateur sonore**.

Elle co-dirige désormais avec l'auteur et comédien **Yvan Corbineau** **La compagnie du 7 au soir**, dont elle met en scène les créations : **Mamie Rotie** (2011), **Quelle Tête, l'amour, la mort, la mère ?** (2018); **La foutue Bande** (2020) et **Cartographie imaginaire** (2023).



**JEAN-FRANCOIS OLIVER** - *oud, divers instruments acoustiques et électroniques, composition*

Attiré par la musique et les sciences, Jean-François Oliver suit un apprentissage complet dans ces deux domaines. DEA ATIAM (IRCAM, Paris) / DEM Percussions classiques-Orchestre-Jazz / DEM Composition Electroacoustique (Conservatoire de Nîmes) / Première année de doctorat musicologie (Makis Solomos / Montpellier III) / Assistanat recherche et musique (Laurent Pottier / GMEM).

Ce parcours le conduit naturellement à s'investir dans la création musicale en tant qu'instrumentiste mais aussi en tant que compositeur, abordant différents genres :

la musique contemporaine avec Rikako Watanabe, Jean-Luc Gergonne, Jean-Luc Therminarias, le jazz et les musiques improvisées, bruitistes et acousmatiques avec notamment Samuel Silvant, Tom Gareil, Franck Vigroux, Louis Sclavis, Camille Emaillé, Vincent Martial, Patrice Soletti, Kristoff K. Roll, Denis Fournier, Michel Marre ... ; les musiques ethniques avec le groupe MEMENTO et le rappeur - producteur



Osloob ; le spectacle vivant avec Jean-Lambert Wild, Jacqueline Humbert, David Wampach, Carolyn Carlson, Alexis Forestier.

Il est le fondateur avec le saxophoniste David Caulet du collectif TRIG qui poursuit depuis 2006 un travail de création, de diffusion et de pédagogie autour des musiques expérimentales et des arts numériques.

Ce collectif de musiciens, artistes sonores et plasticiens (Olivier Lété, Marc Siffert, Julien Mauri, Emmanuel Scarpa, Thomas Bernardet, Christian Lété) est à l'origine de nombreuses créations hybrides.

Depuis 2007 il développe avec son acolyte plasticien Christophe Blanc le projet «Je suis SUPER», un travail pluridisciplinaire allant du film d'animation à la sculpture multimédia.

Depuis 2008 il co-dirige le festival DELCO dédié aux Musiques Expérimentales.

Depuis 2011 il compose les musiques des spectacles du 7 au Soir aux côtés de l'auteur Yvan Corbineau et de la metteuse en scène Elsa Hourcade.

En 2018, il compose la musique du film d'animation "Chicken of the dead" de Julien David.

Depuis 2019, il suit l'enseignement du joueur de Oud Ihab Radwan au CRR de Montpellier.



**JULIEN MAURI** - percussions, objets

Julien Mauri est né en 1977. De 2006 à 2013, il réalise plusieurs bandes son pour le spectacle vivant : Rond au carré cie Faux Mouvement, Mo 'et Des fins épilogues de Molière du metteur en scène Alain B@har (scène nationale de Sète) ainsi que pour le film d'animation avec Marc Siffert : Elef@ria de Eric vanz Godoy et La vengeance de l'opérateur de Starewich en partenariat avec la Fédération des ciné clubs de Méditerranée.

En 2014 / 2015 il est musicien au sein du collectif rock électro Zoophonie et participe à la bande son de la série d'animation Je suis Super de Christophe Blanc avec Jean-François Oliver.

De 2004 à 2015, il est à l'origine de la création de plusieurs ciné-concerts : Seven Chances , Steamboat Bill jr, Sherlock junior , Le mécano de la Général de Buster Keaton, Les vacances de Monsieur Hulot de Jacques Tati et Chocs Parechocs Ultramaximum autour du cinéma de Russ Meyer avec notamment Marc Siffert, Jean-François Oliver, Jonah, David Caulet et Tom Gareil, L'homme des confins de Starewich et Fantôme qui ne revient pas de Room avec le duo Ye-266 dans le cadre des 53èmes rencontres cinématographiques de Pézenas.

En 2009, à destination du jeune public, il réalise des créations sonores pour les pièces de Dominique Richard Le Journal de Grosse Patate, Le jardin des rêves ainsi que pour Petit Pierre, montage de textes de Suzanne Lebeau et Michel Piquemal (Centre ressources Molière et Point art) créé dans le cadre du festival de littérature jeunesse : La maman des poissons.

En 2010, il anime un atelier psychothérapeutique à médiation musicale La fabrique à sons pour le CMPP Chalon en Champagne et à l'hôpital de Reims et un atelier Musique et éveil au monde sonore en crèche.

Depuis 2004, il réalise des animations pédagogiques en milieu scolaire pour un public allant de la maternelle au lycée mais cycle 3 pour l'essentiel comme par exemple la Création de jardins sonores en école maternelle et des ateliers de musique et improvisation dans le cadre du Centre ressources Molière à destination de publics à besoins particuliers : CLIS, SEGPA, UPI, ENA.

De 2005 à 2010, il enregistre plusieurs albums et participe à plusieurs tournées avec le Quartet Twist, le trio Figurines (label Rude Awakening présente) et le collectif D999. Il fait partie de la création du concert-spectacle jeune public *Ohm triturateur sonore* par le collectif TRIG en 2016, diffusé depuis.



## **CHRISTOPHE BLANC** - *mise en scène, illustration, mapping*

Christophe Blanc est scénographe et plasticien. Après ses études à l'École des beaux-arts de Toulouse 1993 à 1998, il participe à la création de D-tracks un collectif de vidéastes, dont les activités principales sont liées aux multimédias; à leur fabrication, à leur diffusion et à leur mise en spectacle.

En 2003, il vit à Paris où il partage ses activités entre la publicité et la création artistique. À partir de 2005, il est représenté pour les travaux publicitaires par l'agent : "**Creative Syndicate**". Ensemble ils produisent entre autres des films pour FIAT (pub TV) Conforama (internet) et la fondation Greffe de Vie (internet). Parallèlement sous le nom de Valparess, il développe un travail de dessin et de dessin animé proche de la bande dessinée que l'on peut voir dans différentes expositions et dans différentes publications notamment chez **Le Dernier Cri**. La plupart de ses films d'animations ont été diffusés sur la chaîne **Canal +** dans l'émission les films Faits A La maison. Ses travaux dessinés et vidéos sont visibles sur le site <http://valparess.free.fr>

Depuis 2007, il vit et travaille à Nîmes, où il développe avec le musicien **Jean-François Oliver** le projet transmedia : **Je suis Super**, un projet associant dessins animés, jeux vidéos et expositions un projet aujourd'hui soutenu par **France Télévision** via la plateforme Studio 4. Il est aussi parti prenante de l'association TRIG au sein de laquelle il intervient en qualité de vidéaste et de scénographe sur des concerts, ciné concerts, installations et spectacles vivants.



## **NATHALIE DUCASSE** - *régie plateau et lumière*

Nourrissant un intérêt pour la musique, en particulier le rock, c'est par le biais de diverses rencontres qu'elle commence à travailler sur les concerts. En 1990, elle s'essaie à l'administratif avec le groupe **OTH**, mais très vite se tourne vers ce qui l'anime le plus : la régie. Être sur le terrain, dans la dynamique du moment phare, au creux de l'organisation in-situ, sur les routes. Ainsi, elle travaille quelques années avec **Les Naufragés**. Suivent des régies de festivals : **Larzac 2003, Montpellier Quartiers Libres...** et dans la musique traditionnelle et le rock. Elle consolide son expérience professionnelle tour-à-tour en régies de tournées, d'accueils, de plateaux et générales.

En parallèle, elle se forme à l'informatique à l'**École Brousse** (Montpellier). Le web naissant la passionne déjà et « bidouiller » sur les ordinateurs aussi. Elle met ainsi à profit cette formation auprès des groupes de musiques et autres personnes de son réseau, en créant quelques sites internet.

En 2007, elle décide de faire la formation **Régie Son et Lumières** à **SCAENICA** (Grabels). C'est la lumière qui retient son attention. Depuis, suite à ses différents stages et à son parcours en amont, elle continue sa route en tant que régisseuse lumière à la salle **Victoire 2** (Montpellier); régisseuse-technicienne lumière et électricienne-machiniste en festivals : **Le Printemps des Comédiens, La ZAT, Avril des Clowns, Thau, Fiesta Sète.....**, ainsi qu'avec la structure d'événementiel **ArScène**





**EDDY ARNAUD** - *régie son*

Eddy Arnaud a été formé en 2009 aux techniques du spectacle à Montpellier à l'école TSV puis s'est spécialisé en son quelques années plus tard.

Intéressé par toutes les formes de spectacle vivant, il passe de la lumière au son, à la construction de décor. De la musique live, au spectacle jeune public en passant par la danse contemporaine, sa curiosité le pousse à varier les expériences et ajouter toujours plus de cordes à son arc.



# ACTIONS PÉDAGOGIQUES

A ce jour, deux ateliers ont été imaginés et déjà réalisés dans le cadre de ce spectacle.

## 1- INSTALLATION SON ET IMAGE :

Les artistes ont imaginé un projet visuel et musical sur la thématique du spectacle NADIR sur 4 ateliers de 3 heures destiné à des élèves de cycle 2

Côté images, les élèves ont à imaginer et à créer leur propre voûte céleste et leurs propres constellations et astérismes. Ce travail est fait avec le logiciel de mapping Heavy M qu'utilise Christophe Blanc pour le spectacle. Selon les conditions, il est possible de faire réellement du mapping sur des volumes et autres supports.

En parallèle, le travail sonore et musical est la création d'une oeuvre acousmatique dont la matière sonore est entièrement enregistrée avec les élèves.

Exemple de rendu : <https://vimeo.com/725554116>

## 2- RÉALISATION D'UN FILM D'ANIMATION

L'atelier a comme objectif de créer entièrement un film d'animation avec les élèves.

- Ecriture collective du scénario et de la narration
- Création des animations sur le principe du stop motion avec tableau et craies
- Enregistrement de toute la matière sonore nécessaire au film (récits, dialogues, ambiances, bruitage)

La durée et le nombre de séances est à définir conjointement entre l'équipe artistique et l'équipe enseignante en fonction du contexte de l'atelier.

Détail :

Une thématique inspirée par NADIR est imposée par les intervenants. Cela peut être partir de l'image d'une constellation (sans dévoiler son nom), et imaginer un récit mythologique. Ou bien imaginer un récit relatant un lien entre une constellation et son observateur en soumettant une constellation comme source d'inspiration. Ou encore imaginer une sorte de documentaire sur une constellation.

Sur une de ces thématiques, les élèves doivent écrire leur scénario durant une séance d'écriture collective. Cet exercice parfois prolix oblige les enfants à devoir composer avec le reste du groupe. Nous prenons la trame du scénario dans l'ordre chronologique et chaque enfant peut faire une proposition : *nom de personnage, description, dialogue, évènements etc.* mais nous demandons ensuite à l'ensemble du groupe de choisir en votant à mains levées. Ces votes occasionnent quelquefois des frustrations ce qui nous permet de revenir avec eux sur les processus de création et la part du travail collectif dans nos métiers.

Le reste de la journée se poursuit ensuite sous forme de groupes de travail. Un groupe de fabrication des images et un autre de fabrication sonore. Les élèves vont et viennent entre les 2 groupes afin d'appréhender toutes les disciplines présentes dans le projet.

Lien sur les films déjà réalisés en atelier :

Le dragon céleste : <https://vimeo.com/815652299>

Safia la guerrière : <https://vimeo.com/815662512>

La constellation du lion : <https://vimeo.com/815644466>

### 3- RÉALISATION DE COURTES FORMES THÉÂTRALES

Le collectif TRIG a également mené une série d'ateliers avec 2 classes de CM1-CM2 de l'école Paul Langevin, une classe de CM1-CM2 de l'école Paul Marcelin ainsi qu'une classe de 5<sup>ème</sup> du collège Romain Rolland à Nîmes.

Afin d'explorer avec les élèves les différentes dimensions thématiques et scéniques du spectacle **Nadir** les intervenants Elsa Hourcade, Jean-françois Oliver et Christophe Blanc ont proposé de les accompagner dans la réalisation d'un court récit illustré et sonorisé qui a été ensuite présenté sur scène par les élèves eux-mêmes en utilisant le dispositif scénique utilisé dans le spectacle **Nadir**.

Ces rendus se sont déroulés à l'Odéon – Théâtre de Nîmes les 28 et 29 Mars 2024 et devant un public constitué d'élèves, parents et professeurs, bref dans les mêmes conditions que les représentations de **Nadir** auxquelles les élèves avaient assisté.

Chaque classe a bénéficié de 5 séances de 2H30. Deux intervenants étaient présents à chacune des séances qui avaient lieu en classe. Les intervenants avaient accès à l'ordinateur de la classe pour la projection d'images, la diffusion de sons ainsi que l'écriture du texte sur les tableaux interactifs.

Voici les liens sur les captations de ces représentations :

LE MOT DE PASSE EST **NADIR** POUR TOUTES LES VIDÉOS

La constellation familiale (PAUL MARCELIN) : <https://vimeo.com/942287342?share=copy>

Une nuit en Egypte (PAUL LANGEVIN) : <https://vimeo.com/942286360?share=copy>

L'aventurière et la constellation de la sandale (PAUL LANGEVIN) : <https://vimeo.com/941507288?share=copy>

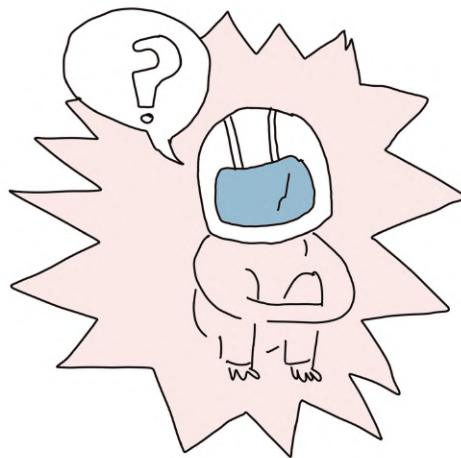
La créature mystérieuse (ROMAIN ROLLAND) : <https://vimeo.com/942288684?share=copy>

# MENTIONS

**NADIR** est un spectacle coproduit par le **Théâtre de Nîmes-Bernadette Lafont** Scène Conventionnée d'intérêt national - art et création - Danse Contemporaine (30) et le **Théâtre des Franciscains** à Béziers (34).

Avec l'aide de **la DRAC Occitanie, la région Occitanie, le conseil général du Gard, la ville de Nîmes, la SACEM, la SPEDIDAM et l'ADAMI**

Avec le soutien du **Chai du Terral** et de la communauté de commune des **Avants-Monts du centre hérault**



# CONTACT

Diffusion : Christelle Lechat 06 14 39 55 10 / [christelle.lechat.diffprod@gmail.com](mailto:christelle.lechat.diffprod@gmail.com)

Administration : Baptiste Bessette 07 78 42 05 86 /  
[baptiste.bessette.adminprod@netcourrier.com](mailto:baptiste.bessette.adminprod@netcourrier.com)

Production : Jean-françois Oliver 06 62 09 49 82 /  
[contactassotrig@gmail.fr](mailto:contactassotrig@gmail.fr)

Illustrations & photos : Christophe Blanc aka Valpares